



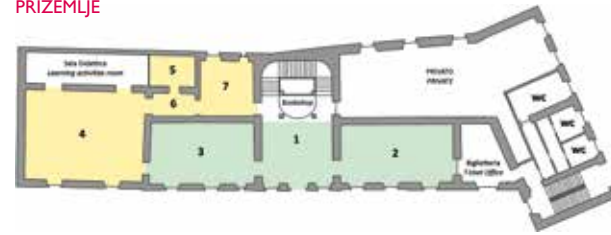
## Gradski muzej antikviteta „J.J. Winckelmann“

**Civico Museo d'Antichità  
“J.J. Winckelmann”  
già Civico Museo di Storia  
ed Arte - Orto Lapidario**

Piazza della Cattedrale 1  
Via della Cattedrale 15  
Via S. Giusto 4 (ingresso disabili)  
34121 Trieste  
Tel. +39 040 310500

[www.museoantichitawinckelmann.it](http://www.museoantichitawinckelmann.it)  
[museowinckelmann@comune.trieste.it](mailto:museowinckelmann@comune.trieste.it)

### PRIZEMLJE



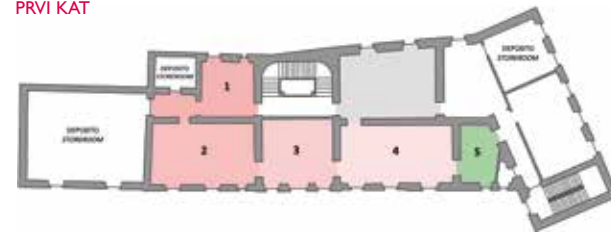
#### Antički Rim

1. Atrij; reljefi iz Atike
2. Dvorana skulpture
3. Dvorana rimskog svijeta

#### Stari Egipt

4. Dvorana „Dolzani“
5. Dvorana sarkofaga
6. Dvorana koptskog reljefa
7. Dvorana Egipta nakon faraona

### PRVI KAT



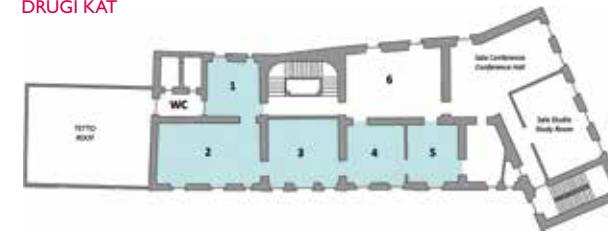
#### Prapovijest

1. Dvorana prapovijesnog doba: pećine tršćanskog Krasa

#### Protopovijest

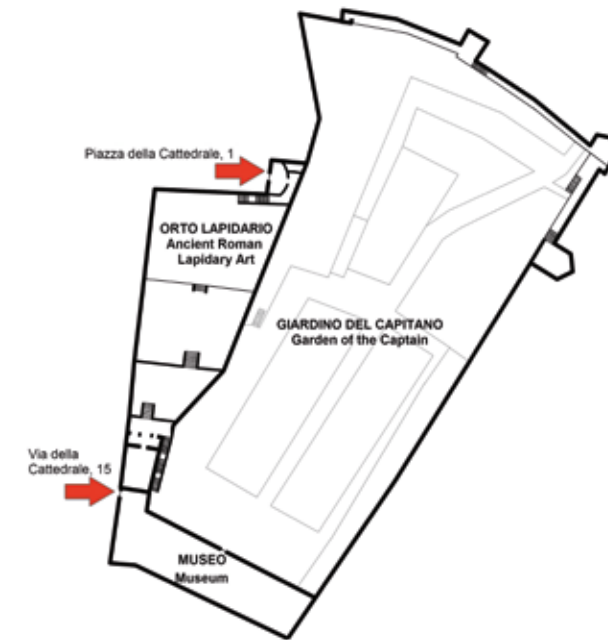
2. Dvorana brončanog i ranog željeznog doba: kašteljeri
3. Dvorana željeznog doba: Sveta Lucija u Tolminu
4. Dvorana mlađeg željeznog doba: keltska prisutnost
5. Majanska zbirka „Cesare Fabietti“

### DRUGI KAT



#### Stara Grčka i okolica

1. Dvorana ciparske zbirke
2. Dvorana grčkih i etruščanskih vaza
3. Dvorana zbirki iz Velike Grčke
4. Dvorana ritona
5. Dvorana tarantske zbirke
6. Dvorana pisma u antici



comune di trieste



# GRADSKI MUZEJ ANTIKVITETA J. J. WINCKELMANN TRST





Muzej je posvećen arheologiji zavičaja (prapovijest, protopovijest i rimsko doba) i obogaćen zbirka egipatske, ciparske, grčke, velikogrčke i etruščanske umjetnosti, te manjom zbirkom keramike Maya iz El Salvadora.

Zamisao o stvaranju muzeja u Trstu, koji bi objedinio antikvitete pronađene na gradskom, istarskom i akvilejskom području, nastala je u 19. stoljeću, a podržao ju je zavičajni povjesničar Domenico Rossetti, koji se založio za podizanje spomenika u sjećanje na Johanna Joachima Winckelmana, oca arheologije, ubijenog u Trstu 1768. godine. Oko kenotafa (1833. g.) postupno je ureden „Orto Lapidario“, svečano otvoren 1843., i paralelno nukleus Muzeja, koji je 1925. godine postavljen u susjednoj zgradi na adresi *Via della Cattedrale 15*.



## POSJET

**Lapidarij „Orto Lapidario“** čine četiri razine, a u njemu su izloženi akvilejski natpisi i reljefi sakralnog, počasnog ili pogrebnog karaktera, spomenici iz Istre i Trsta (dio građe grada izloženo je u „Lapidario tergestino“, Tergestinskom lapidariju, u dvorcu San Giusto).

U malom hramu u klasičnom stilu (1874.g.), koji zatvara perspektivu Lapidarija, pored **skulpture posvećene Winckelmannu** (A. Bosa, 1833.g.), moguće je razgledati grčke i rimske skulpture koje pripadaju nukleusu zbirki muzeja iz 18. stoljeća.

U donjem području koje gleda na zgradu Muzeja, a nosi naziv „**Giardino del Capitano**“ (odnosno „Kapetanov vrt“ budući da je pripadao kapetanu, carskom namjesniku) mogu se posjetiti kule i zidine iz **15. i 16. stoljeća**; a u vrtu arhitektonski elementi, skulpture, grbovi i natpisi, spašeni iz ruševina starih trščanskih građevina.

Novi postav Muzeja na prvom katu predstavlja **rimski svijet**, a izlaže u predvorju (2) i u dvjema prostorijama (2 – 3) skulpture i predmete iz svakodnevnog života: carske portrete i portrete običnih ljudi u mramoru i vapnencu (1. – 3. stoljeće pr.Kr.), prikaze božanstava, reljefno ukrašene atičke sarkofage i široku lepezu artefakata od bronce, keramike, stakla, jantara, i kosti, a koji većim dijelom potječu iz akvilejskih i istarskih nastamba i nekropola.



**Egipatski odjel** (prostorije 4 – 6) broji više od 1.000 egipatskih nalaza koji detaljno oslikavaju vjerski i pogrebni svijet: mumije ljudi i životinja, sarkofazi od drva u boji, vapnenca i granita, nadgrobne stele, kanopske vaze, papirusi iz Knjige mrtvih, uz bogatu zbirku figurica ušabti (od egipatske riječi *ushabti* odnosno „sluga“ pokojnika), amuleta i brončanih figurica (*bronzetti*) magijskog i religijskog karaktera. Slijede (prostorija 7) grčko-rimsko, koptsko i islamsko razdoblje (oslikana poprsja, figurice od terakote i majolike).

Prvi je kat posvećen prapovijesti i protopovijesti ovog kraja zahvaljujući građi koju je tijekom 19. stoljeća i ranog 20. stoljeća prikupio Carlo Marchesetti.

U **Prostoriji za prapovijest** ili kameno doba (1), izloženi su predmeti izrađeni od kamena, kosti i keramike, pronađeni u zaklonima i pećinama trščanskog Krasa. U **Prostorijama za protopovijest** (2-4) mnogobrojni nalazi potječu s kasteljera (utvrđenih naselja tipičnih za područje Krasa i razdoblje od sredine II. do sredine I. tisućljeća pr.Kr.) i lokaliteta *Santa Lucia di Tolmino* (Sveta Lucija iz Tolmina, danas *Most na Soči* u Sloveniji), čiji izvanredan inventar svjedoči o pogrebnim običajima tijekom željeznog doba.

U jednoj manjoj prostoriji (5) predstavljena je „**Collezione di ceramiche maya Cesare Fabietti**“ (**Kolekcija keramike Maya Cesarea Fabietti**) otkrivena u El Salvadoru (600-1.000 poslije Krista).

Na drugom su katu prikazane **klasične zbirke**: široka lepeza ciparske (1), korintske, atičke (crnofiguralna i crvenofiguralna keramika), etruščanske (2), a nadalje velikogrčke keramike od arhajskog doba do helenizma (3), iz privatnih kolekcija. Amfore, krateri i vaze elegantnih oblika poredani su u prostoru koji preslikava ukus zbiraka iz 19. stoljeća.

**Tarantinsku zbirku** (5) čine figurice od terakote i antefiksi; brončani vrč i, povrh svega, najvažniji eksponat, veličanstveni **riton od srebra** (kultna posuda) u obliku njuške laneta, ukrašen na vratu motivom Boreja koji otima Ortiju od Atene i Erehteja (počeci IV. st. pr.Kr., stvaralaštvo Crnog mora, pronađen u Tarantu) (4).

**Pisma u starom vijeku** od III. tisućljeća pr.Kr. do rimskog doba predstavljena su natpisima ispisanim hijeroglifima, klinopisom i prvim abecedama (6).

